



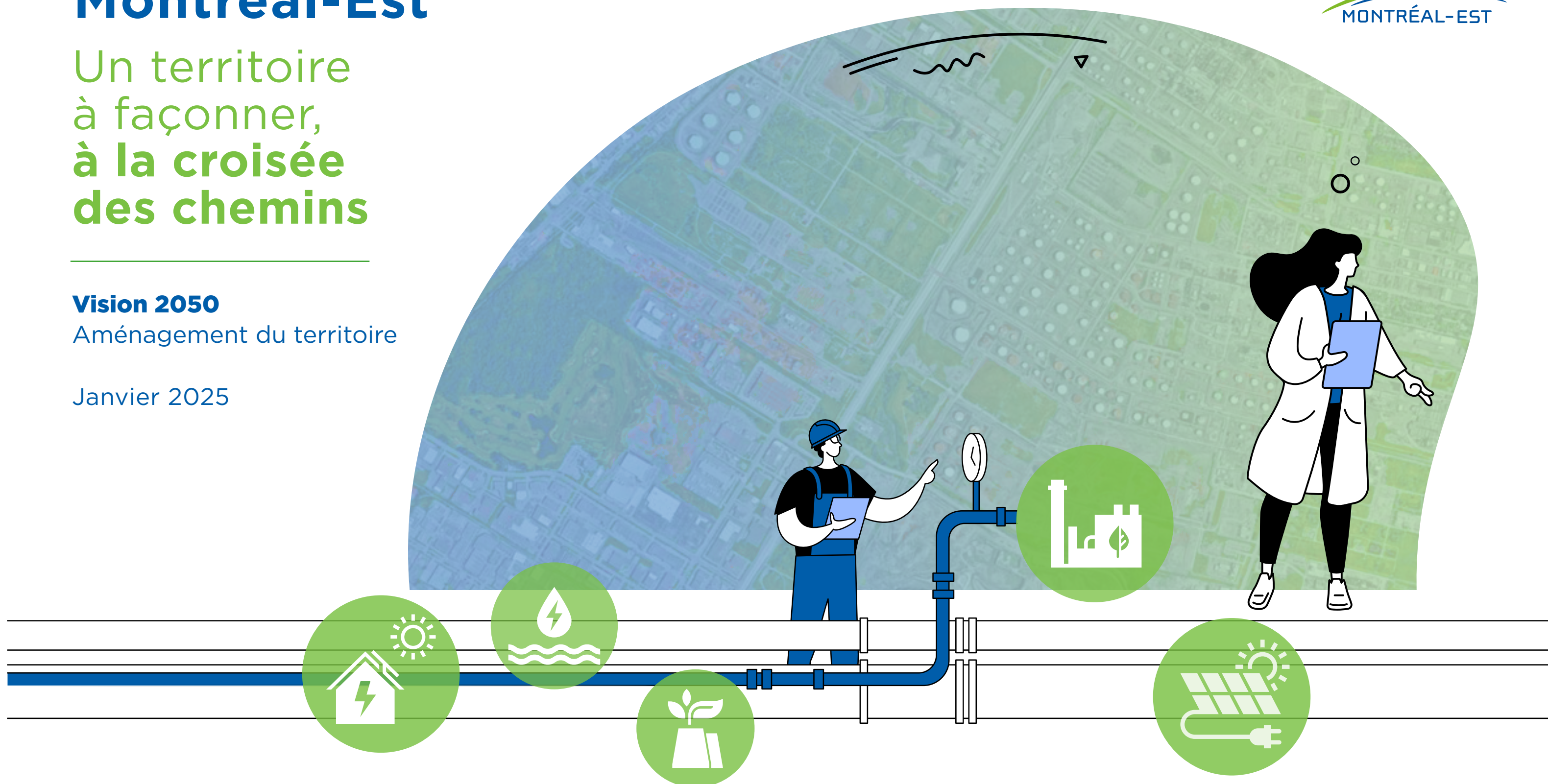
Montréal-Est

Un territoire
à façonner,
à la **croisée**
des chemins

Vision 2050

Aménagement du territoire

Janvier 2025





Mot de la mairesse	03
Présentation du territoire	04
La croissance de l'Est de l'Île de Montréal	05
Un territoire d'envergure à transformer	06
Vision d'aménagement	08
Axes d'intervention	09
Les grandes composantes	13
Grandes étapes de la stratégie de mise en œuvre	20
Vers un avenir durable et innovant pour Montréal-Est	21

Mot de la mairesse



Aujourd'hui, avec plus de 29 millions de pieds carrés de friches industrielles disponibles, Montréal-Est a une occasion unique de réfléchir à la façon de planifier son territoire, en fonction de ses valeurs et de la qualité de vie de ses citoyens. Ce fort potentiel de requalification territoriale a poussé la Ville à entamer une réflexion importante afin de définir la vision 2050 qui se veut une feuille de route audacieuse laquelle

guidera les décisions et actions du conseil en matière d'aménagement du territoire, sur un horizon de 25 ans.

En d'autres termes, la démarche vise à définir la Ville de Montréal-Est de demain. À définir un cap pour assurer la cohérence des actions qui seront posées dans les mois et les années à venir. À chaque étape, nous nous sommes demandé ce que nous souhaitons prioriser, à l'avenir, pour valoriser notre environnement et favoriser le redéveloppement du territoire.

L'objectif est de concilier trois enjeux : le développement économique, la transition écologique et la qualité de vie aux citoyens. Et ce, tout en se tournant vers les secteurs d'avenir qui permettent d'offrir des emplois à valeur ajoutée en créant peu ou pas de nuisances et sans pollution.

Le renouveau économique est donc une priorité qui va de pair avec un milieu de vie plus vert et à échelle humaine. D'où la priorité accordée à la mobilité durable et au transport actif et collectif,

dans cette vision d'aménagement du territoire, lesquels projets ne pourront être possibles qu'avec la collaboration des divers paliers gouvernementaux.

Près de 115 ans après sa fondation par Joseph Versailles, qui entendait créer une cité-jardin, Montréal-Est envisage en quelque sorte un retour aux sources avec l'épanouissement du citoyen sur un territoire accueillant et dynamique qui permet à la Ville de prospérer.

Dans ce cadre, les activités industrielles jouent un rôle important dans le développement économique. L'aménagement du territoire doit permettre une intégration de ces industries en favorisant une cohabitation harmonieuse avec les quartiers résidentiels. C'est pourquoi cette vision prévoit une gradation des pôles d'activités économiques c'est-à-dire une concentration des industries au nord de la rue Sherbrooke pour encourager une transition vers un milieu de vie complet au sud de cette artère principale.

Pour finir, je tiens à remercier tous les acteurs, élus municipaux et membres de l'Administration, qui ont contribué à l'élaboration de ce document. Votre implication dans ce projet est grandement appréciée et à la hauteur du potentiel de transformation du territoire qui se dessine; avec ces millions de pieds carrés de terrains vacants disponibles, les possibilités sont uniques et nous nous engageons à les optimiser.

Anne St-Laurent
Mairesse

Présentation du territoire

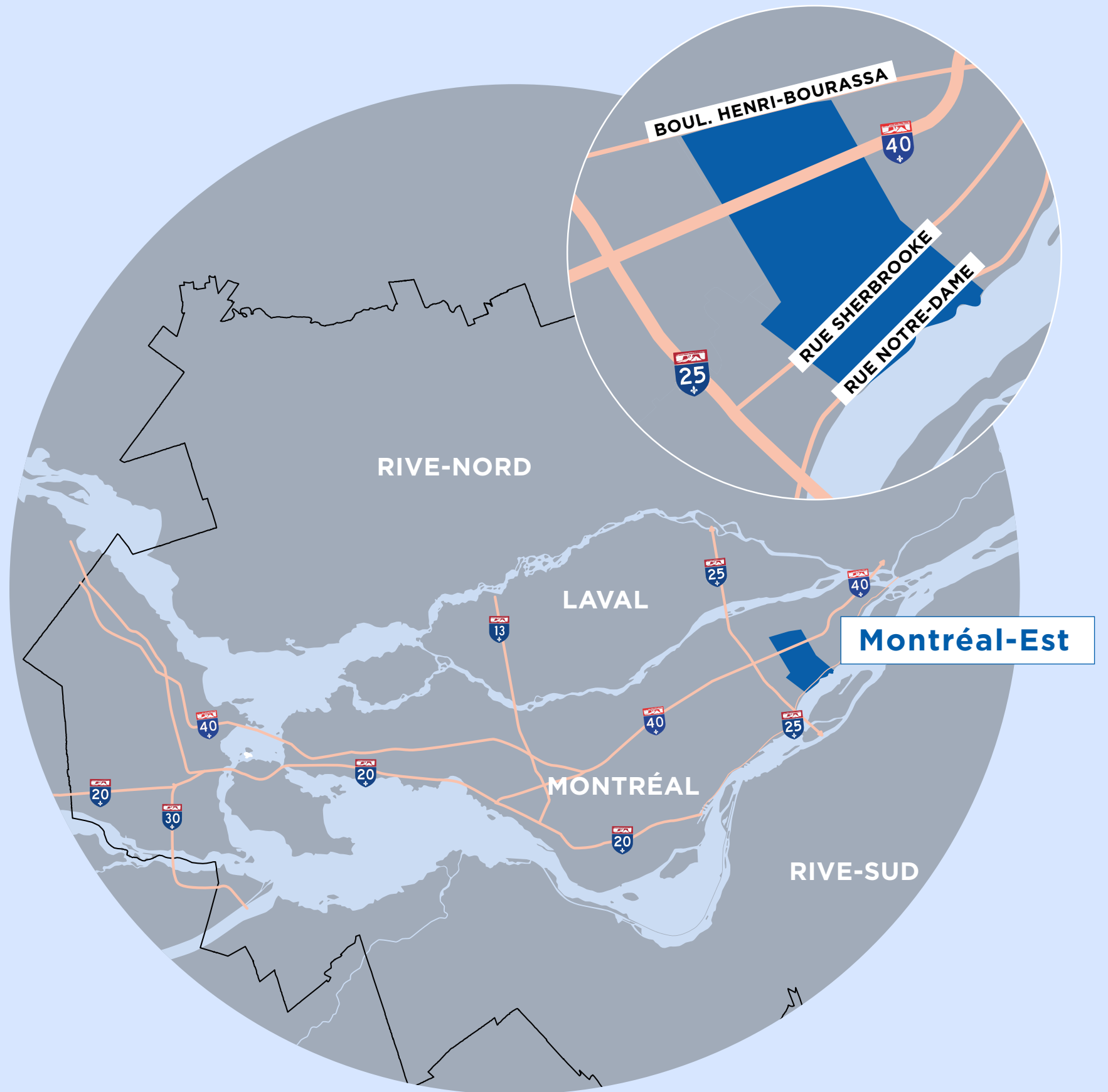
La ville de Montréal-Est, située au cœur de la Communauté métropolitaine de Montréal (CMM), bénéficie d'une position géographique stratégique et centrale. La CMM regroupant plus de 4 millions d'habitants, soit environ 48% de la population du Québec, constitue un territoire dynamique et en pleine expansion. Grâce aux qualifications et aux compétences de ses habitants, cette région contribue à l'essor économique du Québec en misant notamment sur sa capacité d'innovation.

Montréal-Est se distingue par son accessibilité, étant traversée par l'autoroute 40, qui s'étend d'est en ouest, et se trouvant à proximité de l'autoroute 25, un axe nord-sud* majeur. En outre, plusieurs artères routières importantes comme le boulevard Henri-Bourassa, la rue Sherbrooke et la rue Notre-Dame facilitent les déplacements au sein et au-delà de la ville. La présence d'un accès portuaire renforce le potentiel logistique et industriel de Montréal-Est tout en offrant des opportunités sous-exploitées pour des espaces de loisirs riverains.

Au cœur de la CMM
qui compte

4 M d'habitants
en 2020

48% de la pop. du Québec



* Dans tout le document, le nord est considéré comme étant le « nord montréalais ».

La croissance de l'Est de l'Île de Montréal

La planification de Montréal-Est s'inscrit en partie dans le cadre de la vision de développement économique du secteur industriel de la Pointe-de-l'Île (SIPI). L'Est de l'Île de Montréal, dont fait partie Montréal-Est, traverse actuellement une période de renouveau marquée par des initiatives significatives du gouvernement du Québec et de l'agglomération de Montréal. Ces efforts et investissements du palier provincial promettent un tournant historique pour ce territoire.

En décembre 2018, une déclaration commune entre la Ville de Montréal et le gouvernement du Québec a souligné l'importance de miser sur un développement économique innovant et sur une mobilité durable et intégrée pour la transformation de l'est de l'Île de Montréal. Cet engagement vise à établir une vision singulière, intégrée et innovante pour le futur de l'Est de l'Île de Montréal. Parmi les initiatives notables, le gouvernement a alloué 200 millions \$ pour la réhabilitation des terrains vacants et 100 millions \$ pour la décontamination et la mise à niveau des espaces industriels.

Stratégiquement situé à la confluence de deux autoroutes interurbaines et à proximité des terminaux maritimes du port de Montréal, le territoire du SIPI englobe les arrondissements d'Anjou, Mercier-Hochelaga-Maisonneuve et Rivière-des-Prairies-Pointe-aux-Trembles, ainsi que la ville de Montréal-Est. Historiquement dédiée à des activités industrielles, cette zone a vu la présence notable d'industries de la pétrochimie, malgré la fermeture de certaines, comme la raffinerie Shell en 2009 et plus récemment la fermeture d'Indorama.

En termes d'emploi, Montréal-Est se distingue par une forte concentration d'industries de fabrication, notamment dans les secteurs de produits pétroliers, chimiques, plastiques et de caoutchouc. Les produits métalliques représentent également une part importante de l'emploi industriel, constituant plus du quart des emplois.

De plus, Montréal-Est possède des espaces naturels significatifs ainsi que des milieux résidentiels. Ces espaces offrent un potentiel important pour le verdissement, l'augmentation de la biodiversité et le développement de nouveaux quartiers résidentiels attrayants sur l'île de Montréal.

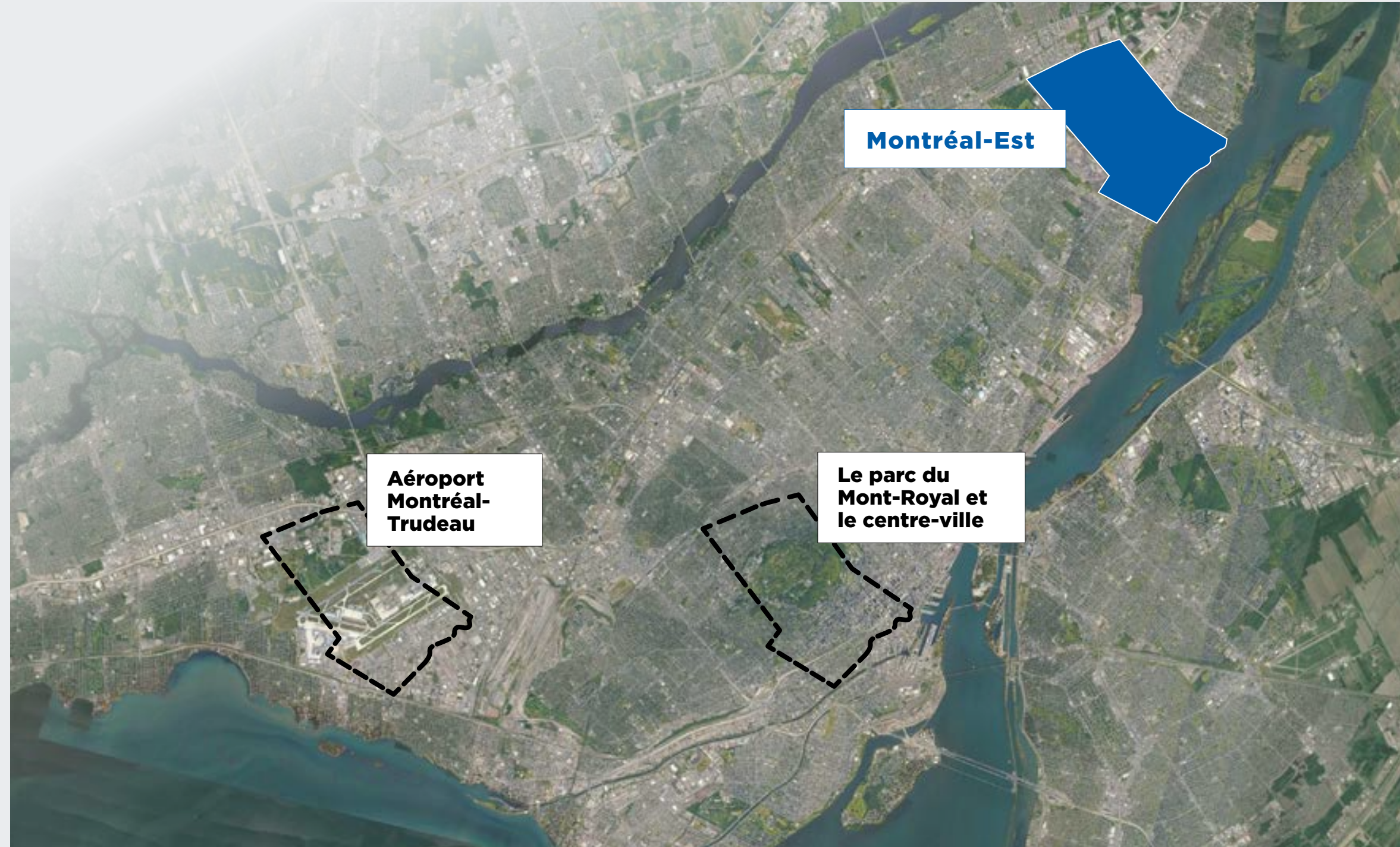
Ainsi, le contexte territorial de Montréal-Est, enrichi par ses atouts géographiques, ses infrastructures de transport et ses initiatives de transformation, offre une base solide pour envisager son avenir avec optimisme et ambition.



Un territoire d'envergure à transformer

La ville de Montréal-Est, avec une superficie comparable à celle du parc du Mont-Royal et du centre-ville de Montréal, représente un territoire vaste et stratégique au cœur de la région métropolitaine. La majeure partie de ce territoire est soit à aménager, soit à réaménager, offrant une occasion exceptionnelle de redéfinir un espace urbain central sur l'île de Montréal.

L'ampleur du territoire à transformer crée une opportunité rare pour repenser profondément l'aménagement d'une ville centrale. Avec environ 29 millions de pieds carrés de friches industrielles à redévelopper, Montréal-Est se positionne comme un acteur clé dans la redéfinition des zones industrielles de la région. Ce vaste espace offre un potentiel considérable pour attirer de nouvelles entreprises, créer des emplois à forte valeur ajoutée et développer des infrastructures modernes adaptées aux besoins contemporains.

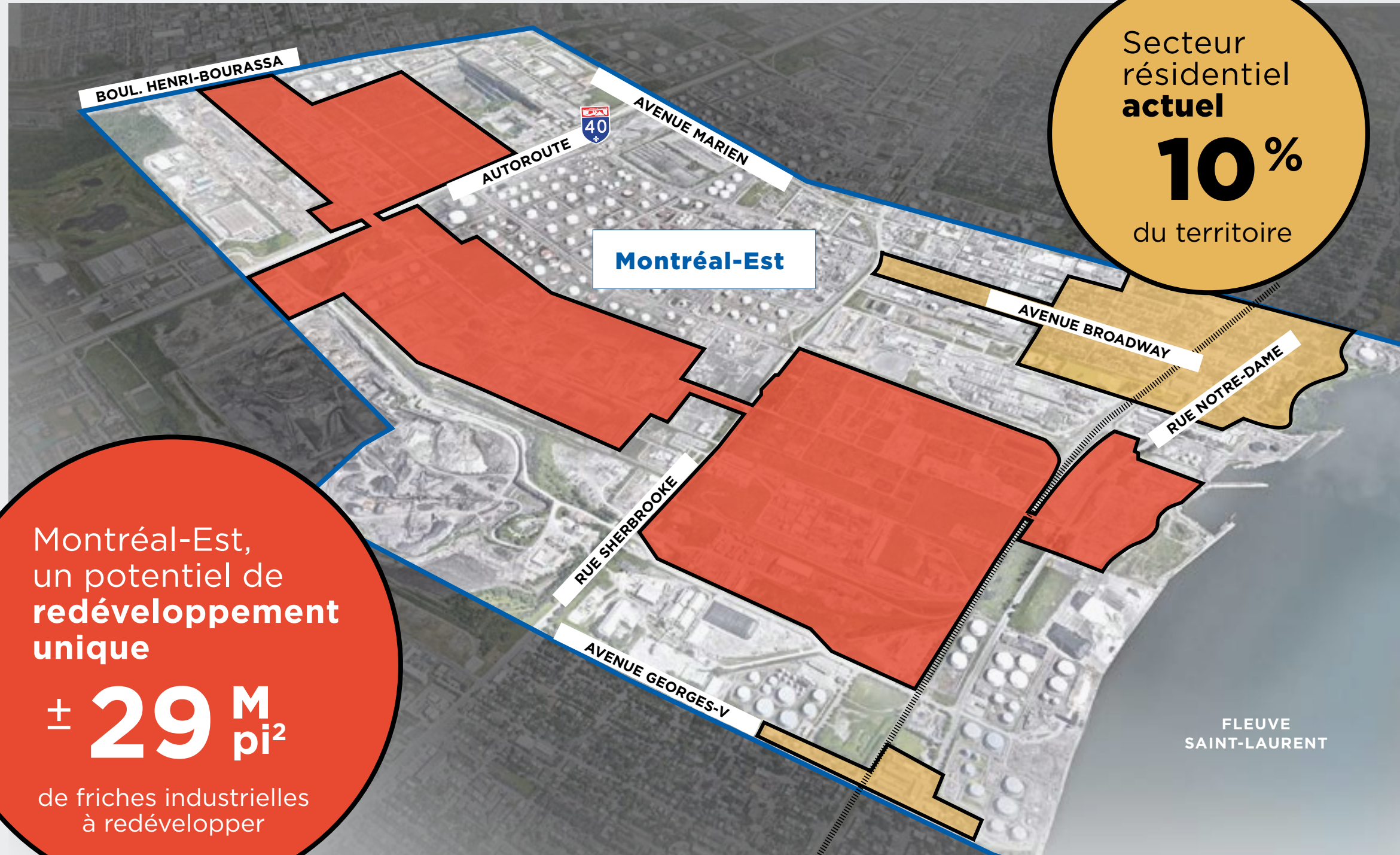


Un territoire d'envergure à transformer

Le secteur résidentiel actuel ne représente que 10 % du territoire de Montréal-Est, un ratio particulièrement bas pour un territoire central. Cette configuration unique permet de maintenir une forte activité économique tout en offrant la possibilité de considérablement augmenter l'offre résidentielle. En effet, l'aménagement de nouveaux milieux de vie complets pourrait non seulement équilibrer le tissu urbain, mais aussi améliorer la qualité de vie des habitants des quartiers existants.

Cette situation ouvre des perspectives inédites pour concevoir un développement urbain intégré favorisant la coexistence harmonieuse des secteurs résidentiel, commercial et industriel. La transformation de ces vastes terrains en un secteur urbain central pourrait devenir un modèle innovant selon les meilleures approches en matière d'urbanisme durable et résilient, attirant l'attention tant à l'échelle régionale qu'internationale.

Ainsi, Montréal-Est se trouve à un carrefour décisif où le réaménagement de ses friches industrielles peut revitaliser l'économie locale, en plus de contribuer au développement économique de la CMM et du Québec, tout en redéfinissant son identité urbaine pour les décennies à venir. Il s'agit donc d'une occasion unique de réinventer la ville en un modèle de développement urbain équilibré et prospère.



Vision d'aménagement

Misant sur une approche intégrée pour redéfinir son territoire en réponse aux priorités sociales, environnementales et économiques d'aujourd'hui, Montréal-Est se positionne à l'avant-garde de la transition écologique. La vision d'aménagement tend à faire évoluer Montréal-Est vers des quartiers centrés sur l'économie industrielle de la transition écologique, la logistique durable et des milieux de vie dynamiques en accord avec les principes de la ville des courtes distances.

À travers cette vision d'aménagement, Montréal-Est se réinvente en incarnant le concept de la transition écologique, tant dans la transformation de son économie que dans la manière d'aménager son territoire. En adoptant une approche intégrée et durable, Montréal-Est vise à créer une ville résiliente, prospère et agréable à vivre pour tous ses habitants et travailleurs, aujourd'hui et pour les générations futures.



Réhumaniser et retisser notre ville



Vision 2050

Une occasion unique de mettre en application **le concept de transition écologique** à la fois dans la transformation de l'économie, mais aussi dans la manière d'aménager le territoire.

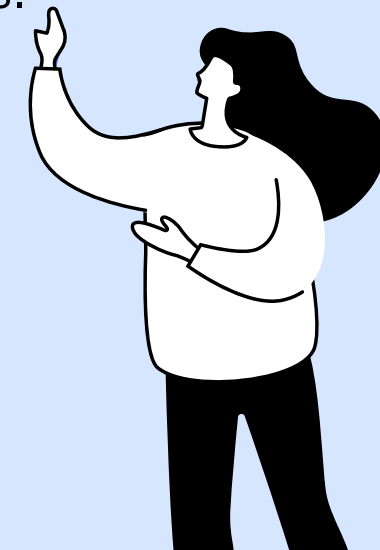
Deux **objectifs**



Offrir le meilleur cadre de vie possible aux résidents: **quartiers complets à échelle humaine.**



Maximiser le **potentiel de développement économique** en misant sur des filières industrielles à forte valeur ajoutée, créatrices de richesse collective et à fort degré d'innovation, générant peu ou pas de nuisances.



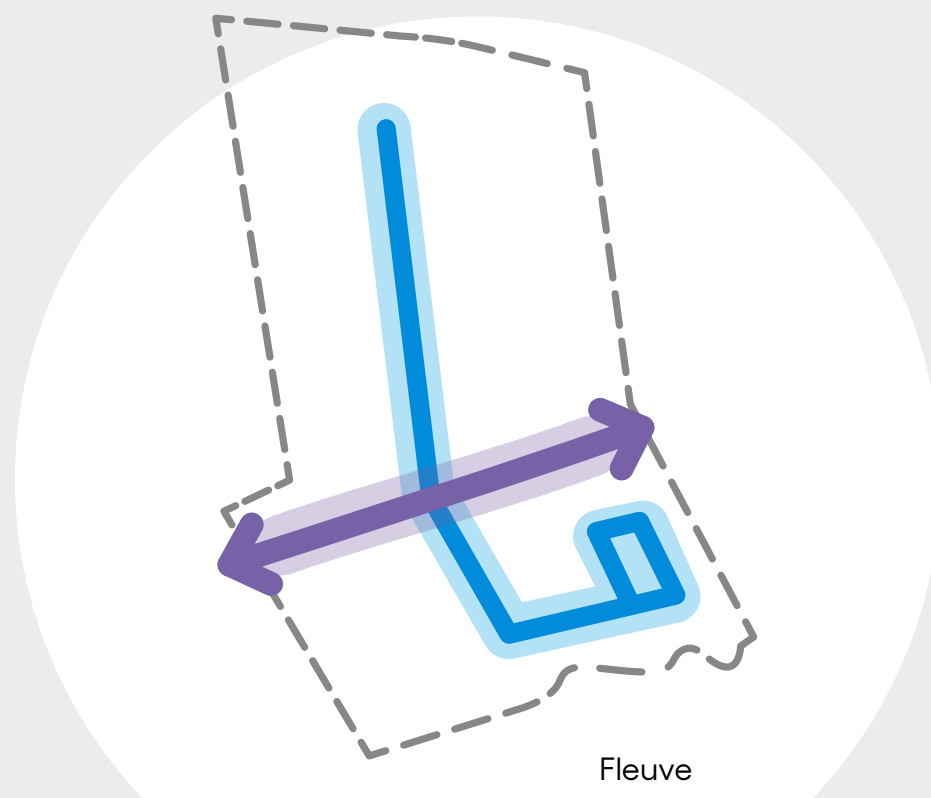
Axes d'intervention

La Ville a identifié trois grands axes d'intervention pour mener à bien cette vision d'aménagement. Chacun de ces axes comprend des objectifs concrets afin d'encadrer le réaménagement de ce territoire urbain jusqu'en 2050.



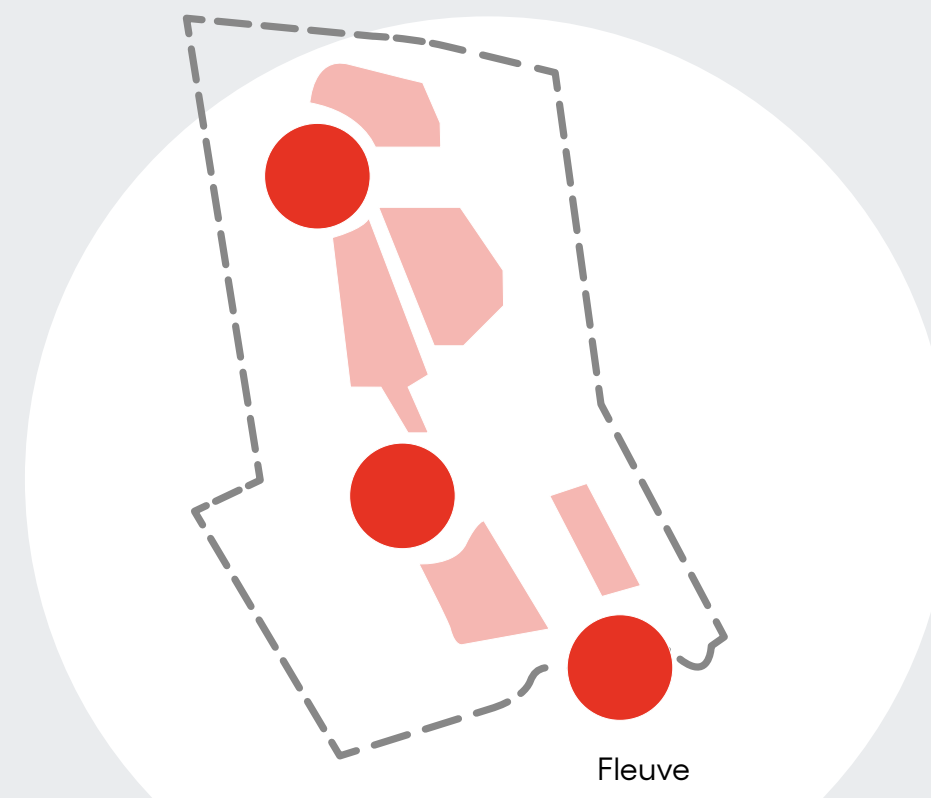
AXE 01

Miser sur des infrastructures vertes et bleues comme outils de résilience aux changements climatiques.



AXE 02

Favoriser la mobilité durable.

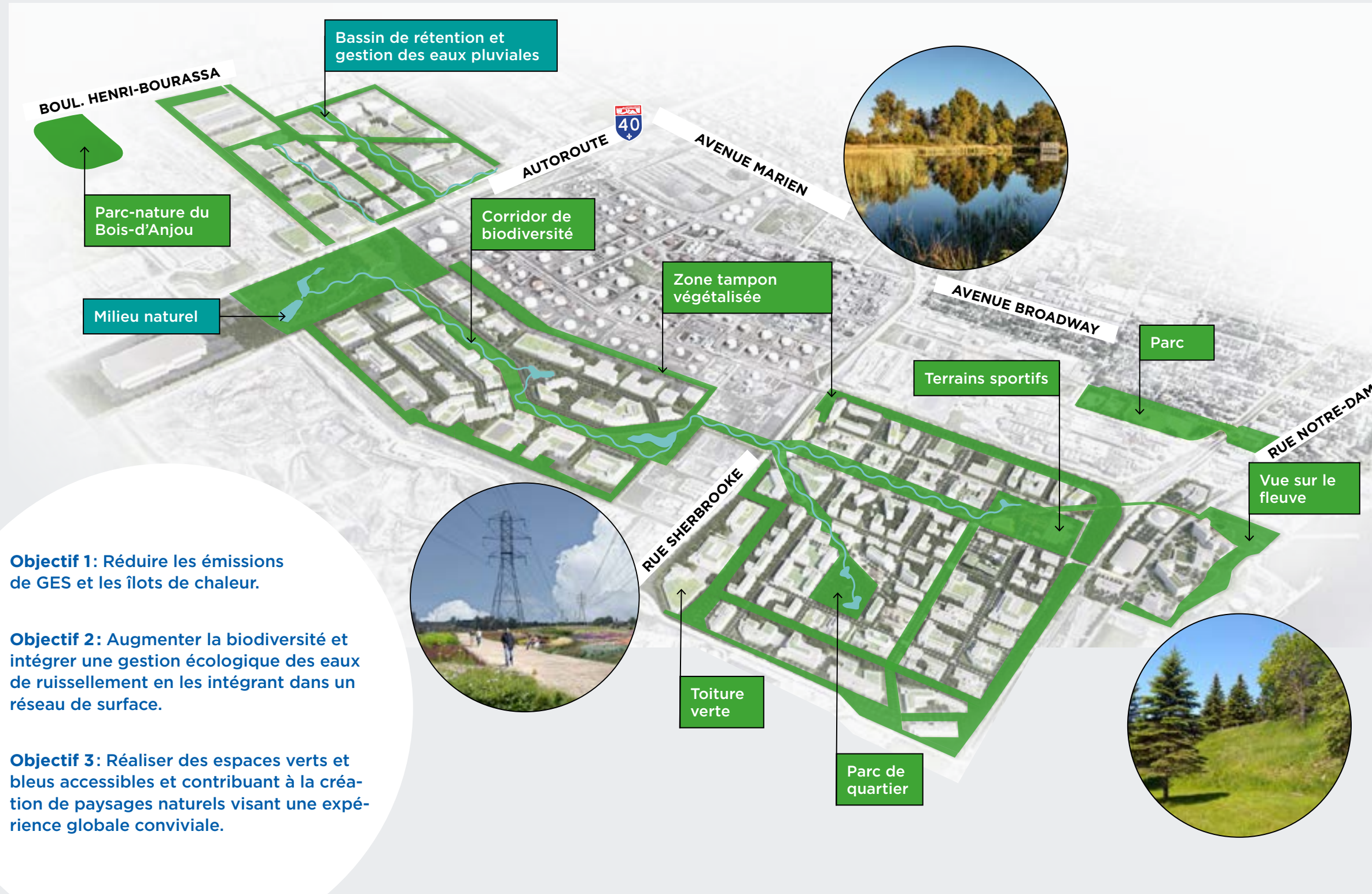


AXE 03

Optimiser la croissance économique et les services aux citoyens.

Axe 1: Miser sur des infrastructures vertes et bleues comme outils de résilience aux changements climatiques

Les infrastructures vertes et bleues sont au cœur de la stratégie de résilience climatique de Montréal-Est. L'aménagement de corridors verts et l'intégration de dispositifs visant à augmenter la biodiversité, à réduire les îlots de chaleur et à gérer de manière responsable les eaux de ruissellement sont des actions clés. Un élément central de cette stratégie est l'aménagement d'une trame verte et bleue active, soit un corridor nord-sud, partiellement situé dans l'emprise de la servitude d'Hydro-Québec. Cette trame intègre des corridors de mobilité active qui structureront les parcs industriels de demain. Ces initiatives permettront de créer des espaces verts de loisirs, contribuant ainsi à une meilleure qualité de vie pour les résidents et travailleurs.



Axe 2: Favoriser la mobilité durable

Pour créer une ville plus accessible et plus verte, Montréal-Est mise sur la mobilité durable afin de bâtir la ville de demain. L'occasion d'offrir des itinéraires directs, connectés et efficaces pour la marche et le vélo, en améliorant les réseaux de rues et la taille des lots (trames urbaines) tout en harmonisant les rapports aux échelles du cadre bâti. En réduisant la dépendance à l'automobile, Montréal-Est contribue à améliorer la qualité de l'air et à promouvoir un mode de vie plus sain.

Avec la possible arrivée du Projet structurant de l'Est (PSE) sur le territoire de Montréal-Est, la ville sera reliée à un réseau de transport collectif de pointe. Le PSE prendra la forme d'un tramway de surface de 38 km linéaires reliant Repentigny au réseau de métro de la métropole. L'Autorité régionale de transport métropolitain (ARTM) a obtenu des appuis favorables pour ce nouveau tracé qui demeure en attente d'une approbation provinciale. Avec 31 stations prévues, dont plusieurs le long de la rue Sherbrooke Est, le PSE permettra une connexion rapide avec les lignes verte et bleue du métro ainsi que le réseau de trains de banlieue.

Montréal-Est prévoit d'autres projets ambitieux axés sur la mobilité durable, incluant le déploiement d'un grand réseau de transport actif et une boucle de transport collectif. Ces infrastructures et services amélioreront la fluidité entre les zones économiques et les milieux de vie tout en offrant des connexions faciles avec les stations du PSE afin de promouvoir les pratiques d'intermodalité durable.



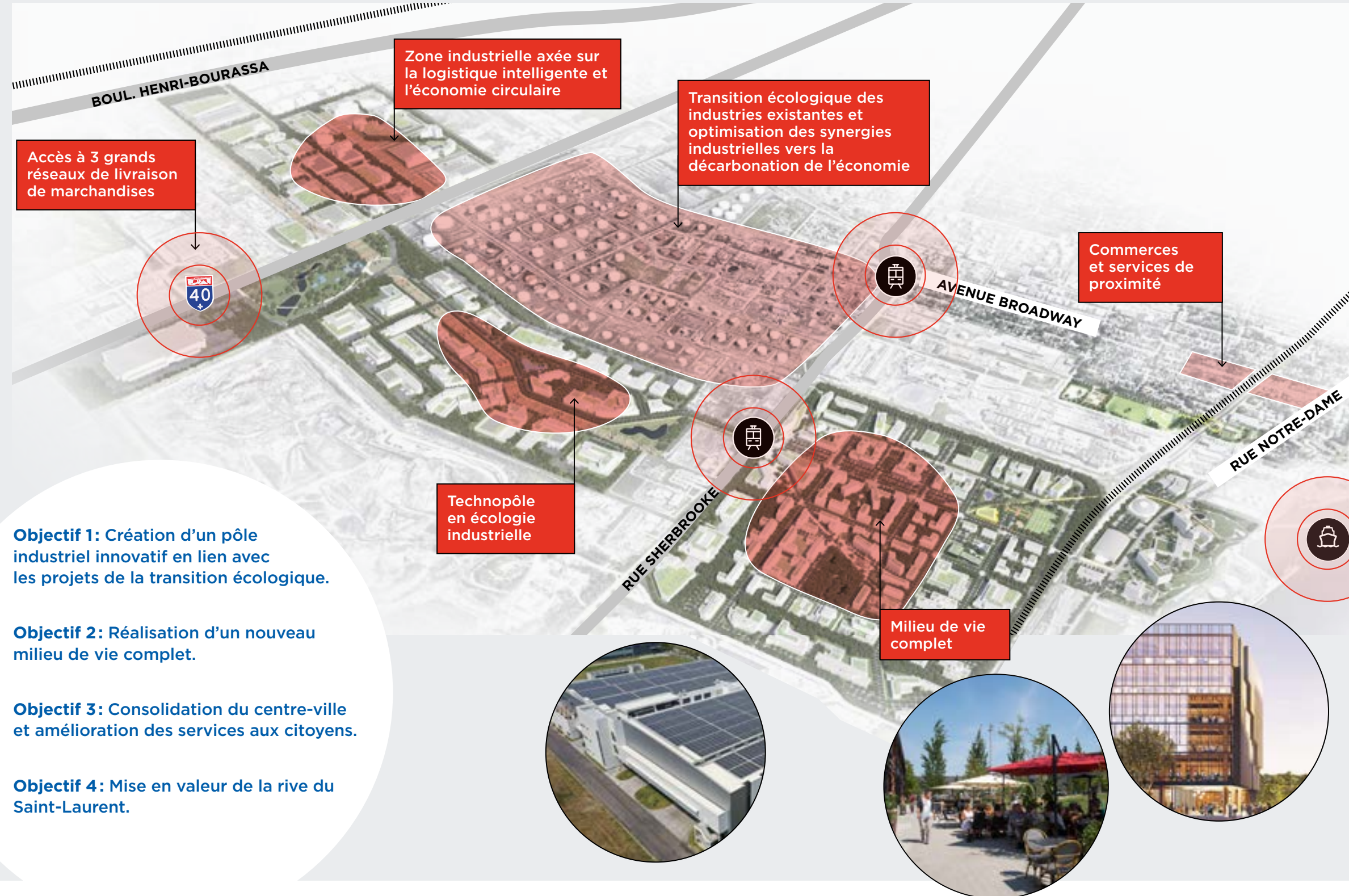
Axe 3: Optimiser la croissance économique et les services aux citoyens

Transition vers des usages industriels écologiques

La transition des activités industrielles actuelles, dominées par la pétrochimie et la métallurgie, vers des industries axées sur l'économie durable constitue un pilier fondamental de la vision d'aménagement de Montréal-Est. La Ville vise à favoriser des industries qui s'inscrivent dans la transition écologique et qui privilégient la complémentarité et la mutualisation des ressources.

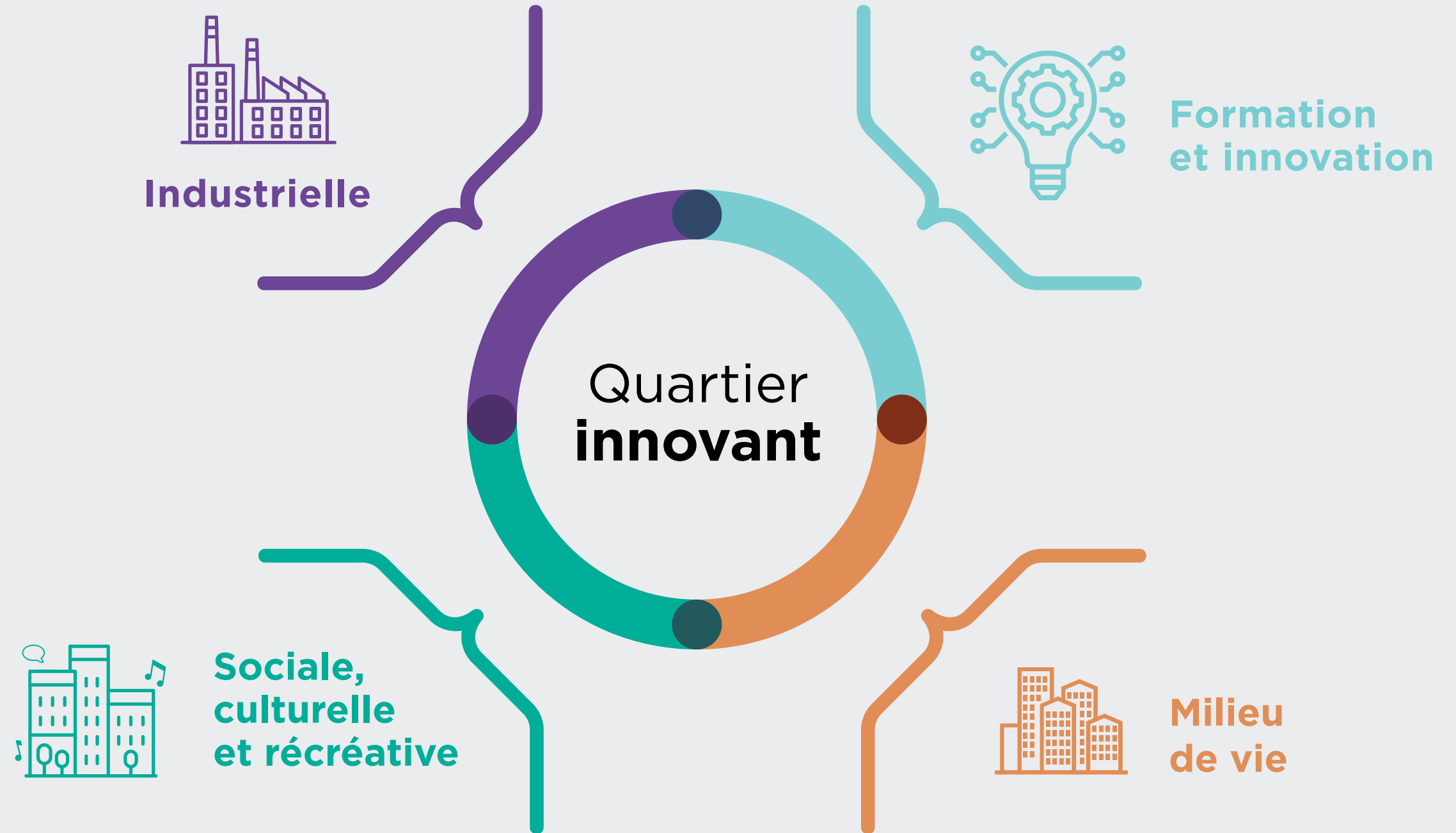
Gradation des pôles d'activités économiques

Afin de consolider certaines activités industrielles lourdes existantes et de créer de nouveaux pôles pour des activités plus légères, Montréal-Est adopte une gradation des activités selon leur intensité. Les activités contraignantes ou celles nécessitant un accès direct au réseau autoroutier sont situées au nord de l'autoroute 40 ainsi que dans le secteur pétrochimique actuel. Un technopôle en écologie industrielle facilite l'arrivée d'industries avec des nuisances moins contraignantes pour encourager une transition vers un milieu de vie complet situé au sud de la rue Sherbrooke. Cette approche permet de maintenir une mixité d'activités économiques, incluant plusieurs usages industriels, tout en favorisant l'aménagement de quartiers mixtes résidentiels à Montréal-Est.



Les grandes composantes

Ces axes d'aménagement permettront de réaliser des quartiers innovants en intégrant quatre grandes composantes. Bien que chaque secteur conserve un usage dominant, ceux-ci seront aménagés dans un souci de complémentarité et de mixité fonctionnelle afin d'assurer une transition naturelle entre chaque secteur.



Inspiré du concept de Yves Beauchamp, Université McGill

Les grandes composantes

BOUL. HENRI-BOURASSA

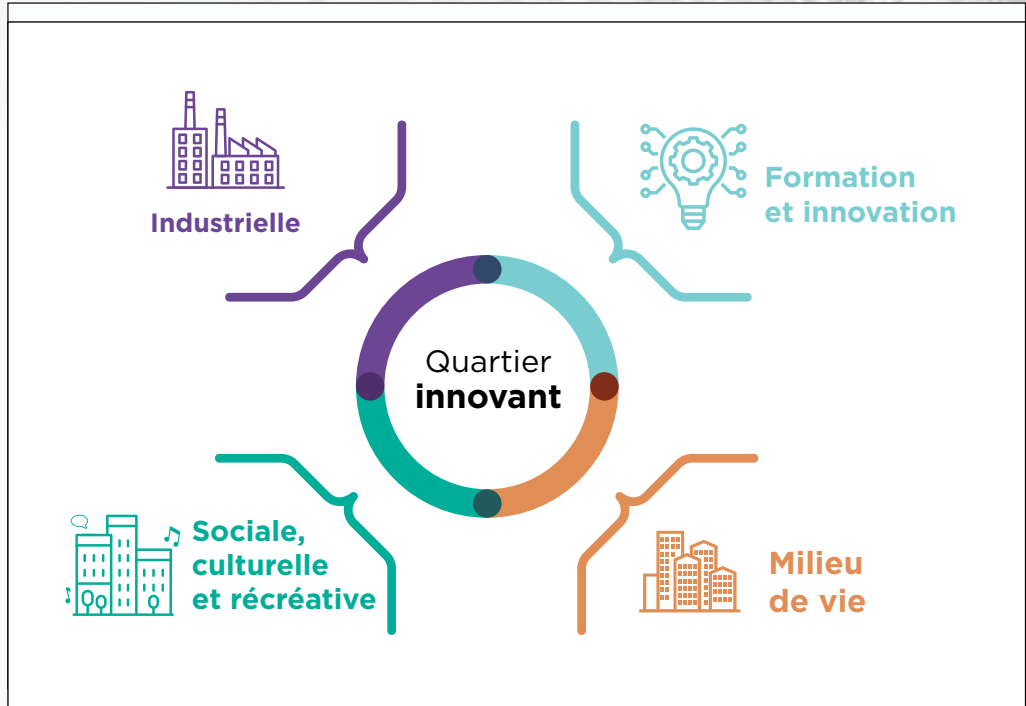
AVENUE MARIEN

AVENUE BROADWAY

RUE NOTRE-DAME

RUE SHERBROOKE

AUTOROUTE 40



Secteur 1: Noyau résidentiel historique et centre-ville dynamisé

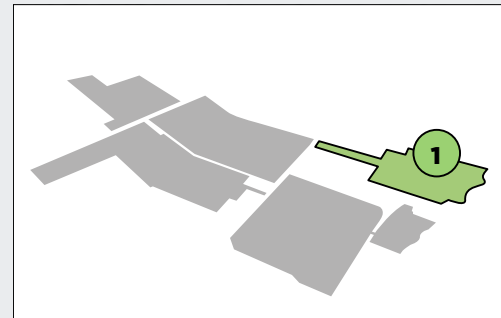
Le Secteur 1 représente le centre-ville historique de Montréal-Est, un quartier en partie visé par le Plan particulier d'urbanisme (PPU) de l'avenue Broadway. Cette zone est destinée à devenir un secteur distinctif axé sur la réémergence d'une polarité commerciale et mixte.

Revitalisation et densification contrôlée

La revitalisation de l'avenue Broadway est au cœur de cette transformation qui vise à redonner vie à une centralité commerciale rassembleuse et prospère. Cette réémergence d'une centralité commerciale permet d'augmenter l'attractivité de Montréal-Est tant pour les commerçants que les résidents.

Intégration urbaine

La transition de l'environnement urbain dans ce secteur se fera par la complémentarité du cadre bâti, des activités et du domaine public. L'objectif est de créer un ensemble intégré et à échelle humaine, où la consolidation des espaces résidentiels, commerciaux et publics permet de former un milieu de vie harmonieux et dynamique.



Secteur 2: Nouveau milieu de vie urbain, attractif et connecté

Le Secteur 2 se distingue par son aménagement, selon les principes de la ville des courtes distances, créant ainsi un milieu de vie urbain attractif et connecté. Ce secteur intègre une mixité des usages formant un milieu de vie complet avec des résidences, des commerces, des services, des industries légères ainsi que des espaces de bureau ou d'enseignement.

Porte d'entrée et connectivité

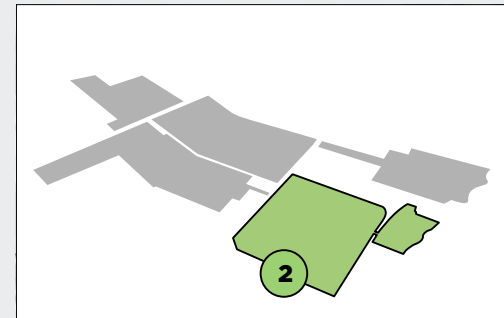
Ce secteur devient une porte d'entrée stratégique pour les futurs utilisateurs du transport structurant avec une station située au nord du secteur, le long de la rue Sherbrooke. La densité résidentielle sera plus élevée à proximité de cette station, facilitant ainsi l'accès au transport collectif pour plusieurs et réduisant l'espace attribué à l'automobile dans le quartier.

Mixité et innovation

L'aménagement de ce secteur vise à attirer des antennes d'innovation, grâce à sa connectivité, son aménagement écoresponsable et sa diversité fonctionnelle. En intégrant des espaces de bureaux et d'enseignement, le secteur devient un hub dynamique où les résidents, les étudiants et les professionnels peuvent interagir et collaborer. Cette mixité des usages favorise un environnement vivant et stimulant, propice à l'innovation et à la créativité.

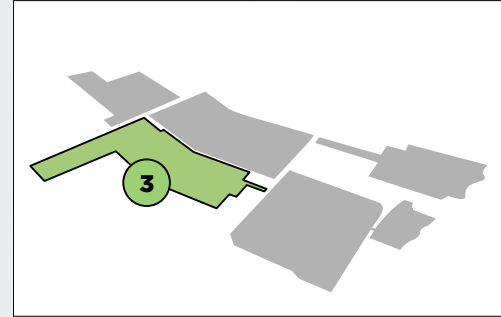
Accès et promenade riveraine

Ce nouveau milieu de vie sert de point d'accès privilégié pour la promenade riveraine, offrant aux résidents et aux visiteurs des espaces de loisirs et de détente en bordure du fleuve. Ces aménagements améliorent la qualité de vie en proposant des activités récréatives et des opportunités pour profiter de la nature en milieu urbain.



Secteur 3: Un technopôle industriel écoresponsable

Montréal-Est s'engage à développer des filières économiques innovantes, intégrant des entreprises en synergie au sein d'une économie circulaire et liée à la transition énergétique. Le cœur de cette initiative se trouve dans le technopôle industriel situé au sud de l'autoroute 40 et au nord de la rue Sherbrooke.



Technopôle en écologie industrielle

Ce technopôle vise à être un centre névralgique pour la transition écologique, accueillant des entreprises dédiées à la recherche et à la fabrication de technologies vertes comme les batteries, les panneaux solaires et les matériaux durables. Les entreprises présentes travailleront en synergie, créant un écosystème d'innovation et de collaboration qui propulse l'économie montréalaise vers un avenir plus durable.

Liaison entre savoir et application commerciale

En accueillant à la fois des centres de recherche et des entreprises de fabrication, le technopôle crée un pont entre le savoir et l'application commerciale des technologies vertes. Cette liaison est essentielle pour transformer les innovations en produits commercialisables, propulsant ainsi la transition écologique à une échelle industrielle. Il s'agit d'un environnement réalisé comme lieu d'échange et de collaboration entre les établissements de formation et les entreprises.

Aménagements extérieurs et qualité de vie

Les espaces extérieurs du technopôle sont conçus pour refléter l'engagement écologique des entreprises qu'il abrite. Des tracés verts et des aménagements compacts sont intégrés pour augmenter la biodiversité et offrir des espaces de détente et de loisirs, ainsi que des infrastructures pour les mobilités durables. Les infrastructures vertes et bleues (gestion des eaux pluviales en surface) sont au cœur de la stratégie de résilience climatique de Montréal-Est. Ces trames vertes et bleues actives, qui structureront les parcs industriels de demain, intégreront des corridors de mobilité active (pistes cyclables ou multifonctionnelles). L'emprise d'Hydro-Québec existante est considérée comme un emplacement potentiel pour la gestion en surface des eaux de ruissellement et comme corridor de mobilité active intégré dans cette trame verte et bleue active. De plus, des commerces de services comme des restaurants, des cafés et des commerces connexes participent à l'animation et à la qualité de vie dans cette zone, créant un environnement attractif, sécuritaire et dynamique.



Secteur 4: Un campus industriel carboneutre pour la transition écologique

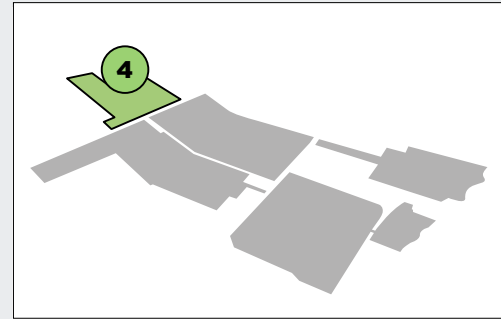
Le Secteur 4 incarne l'engagement de Montréal-Est envers la transition écologique et la durabilité. En misant sur la carboneutralité, les espaces mutualisés et l'innovation logistique, ce secteur devient un modèle de développement industriel moderne et respectueux de l'environnement. Les entreprises et les résidents bénéficieront d'un environnement harmonieux et fonctionnel qui propulse Montréal-Est vers un avenir durable et prospère.

Campus industriel axé sur la carboneutralité

Montréal-Est aménage ce secteur en un campus industriel visant la carboneutralité. Les bâtiments sont réalisés selon les dernières techniques de construction durable et l'aménagement extérieur est réalisé en harmonie avec les pratiques de paysagement exemplaires. Avec sa grande biodiversité, ses îlots de fraîcheur, ses infrastructures invitantes pour les mobilités actives et sa gestion des eaux de ruissellement écoresponsable, ce campus devient un modèle d'innovation et de durabilité.

Logistique durable et économie circulaire

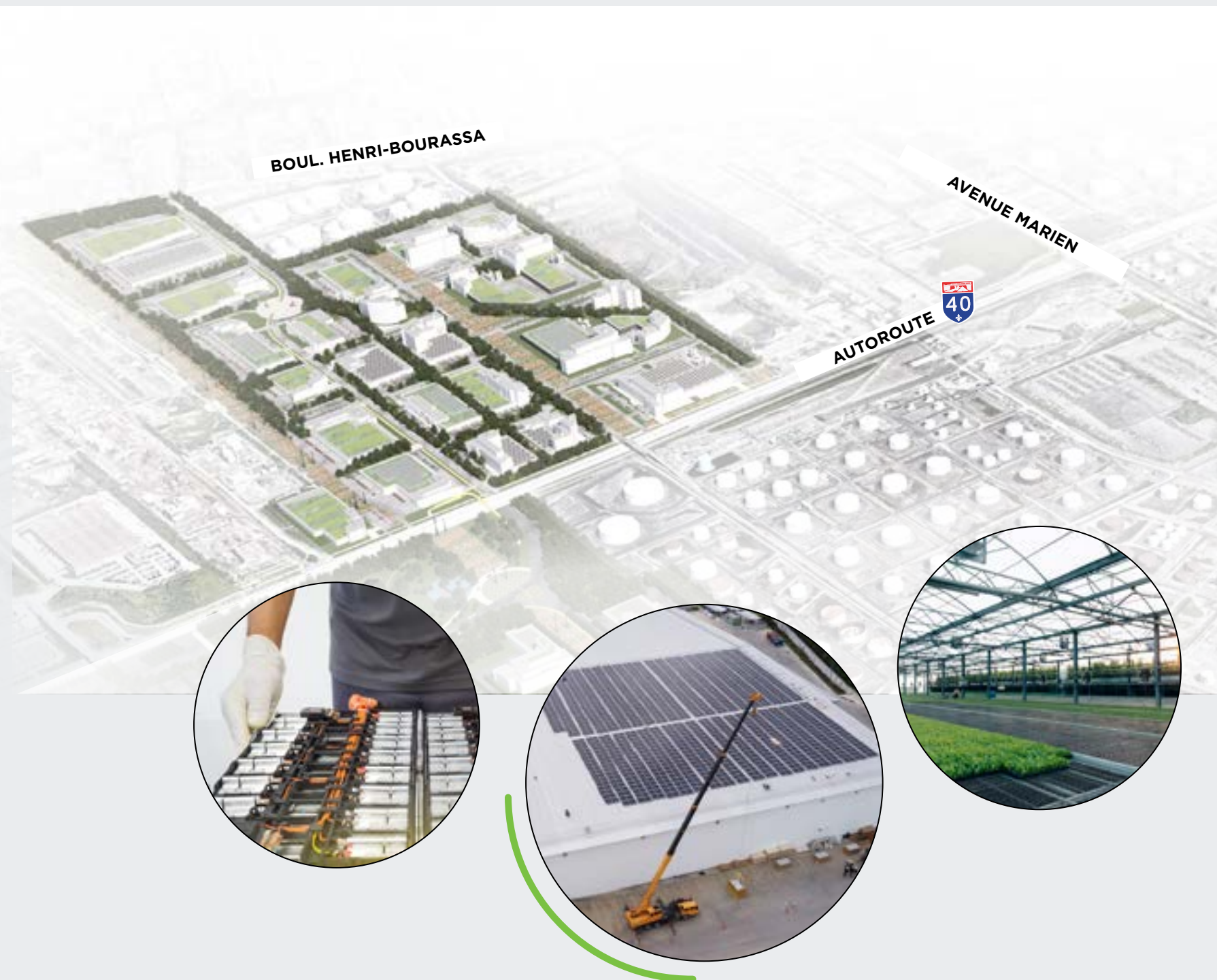
Une zone industrielle dédiée à la logistique durable et à l'économie circulaire est aménagée en bordure de l'autoroute 40. Son emplacement profite d'un accès facile à ce corridor autoroutier transcanadien et sa centralité



permet de réduire les trajets des véhicules de livraison, participant ainsi à la réduction des GES sur l'île de Montréal. Les bâtiments plus denses et performants, construits en hauteur, sont aménagés dans un environnement verdoyant à l'image d'un écoquartier industriel.

Espaces mutualisés et innovation

Le secteur comprend des espaces mutualisés pour faciliter le partage des ressources et les échanges entre les occupants. Cette approche encourage une utilisation optimale des ressources disponibles et renforce les interactions entre les entreprises, augmentant ainsi l'innovation et l'efficacité opérationnelle. Des lieux de socialisation et des commerces de services, comme des restaurants et des cafés, sont également intégrés pour créer un environnement de travail agréable.



Secteur 5: Secteur de la pétrochimie

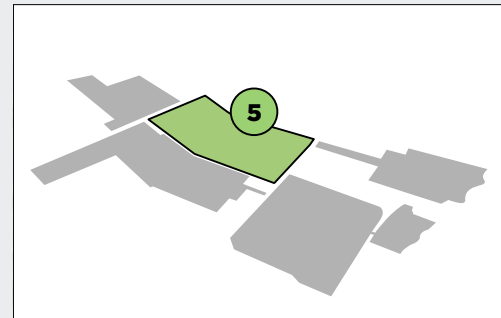
Le Secteur 5 de Montréal-Est situé dans la zone de la pétrochimie à l'est de la ville, entre l'autoroute 40 et la rue Sherbrooke, devient un modèle de décarbonation et de l'industrie et de la chimie verte.

Consolidation des terrains vacants

À court terme, ce secteur se concentre sur la consolidation des terrains actuellement vacants afin de réaliser des projets de décarbonisation. Ces projets visent à réduire les émissions de carbone du secteur et à mettre en œuvre des technologies propres en alignant le développement industriel avec les objectifs environnementaux de la Ville.

Transition vers la chimie verte

À moyen et long terme, le secteur prévoit un remplacement graduel des industries pétrochimiques traditionnelles par des industries de chimie verte et des secteurs économiques connexes. Cette transition permet d'adopter des procédés de production plus durables et respectueux de l'environnement qui favorisent une économie circulaire et réduisent l'empreinte écologique de la ville.



Grandes étapes de la stratégie de mise en œuvre

Pour concrétiser la vision d'aménagement de Montréal-Est, une stratégie de mise en œuvre structurée en six grandes étapes a été définie :

1. Décontamination des sites : La première étape consiste à décontaminer certains sites industriels existants pour préparer le terrain aux futurs aménagements. Cette étape est cruciale pour assurer la sécurité et la salubrité des nouvelles infrastructures.

2. Acquisition stratégique de terrains : Des acquisitions stratégiques de terrains seront réalisées pour permettre à la municipalité d'assurer un développement harmonieux et cohérent des différents secteurs.

3. Aménagement d'une station de transport structurant : L'aménagement d'une station de transport structurant, tel qu'un tramway ou un train léger sur rail, est essentiel pour améliorer l'accessibilité, la mobilité durable et réduire la dépendance à l'automobile.

4. Révision de la réglementation : Une révision de la réglementation actuelle sera nécessaire. Cette étape vise à adapter les normes urbanistiques et environnementales aux nouvelles orientations de développement durable et aux types d'usages envisagés.

5. Financement des infrastructures et des projets : Le financement des infrastructures et des projets est une étape clé. Il s'agira de mobiliser des ressources financières à travers des partenariats publics-privés, des subventions gouvernementales et d'autres sources de financement.

6. Réalisation des projets concrets : Enfin, la réalisation des projets concrets verra la transformation des plans en réalité avec la construction de nouvelles infrastructures, l'aménagement des espaces verts et la mise en place des services nécessaires pour répondre aux besoins des citoyens et travailleurs.

Ces étapes permettront à Montréal-Est de se réinventer et de devenir un modèle de développement durable et innovant.



Vers un avenir durable et innovant pour Montréal-Est

En conclusion, la vision d'aménagement de la Ville de Montréal-Est se veut ambitieuse, innovante et résolument tournée vers l'avenir. Grâce à une approche intégrée et durable, Montréal-Est aspire à devenir un modèle de transition écologique, une « ville-laboratoire » visant à intégrer les meilleures pratiques en matière d'urbanisme et d'aménagement et permettant ainsi de générer une croissance économique résiliente et durable tout en offrant la meilleure qualité de vie possible à ses citoyens au cœur de la CMM.

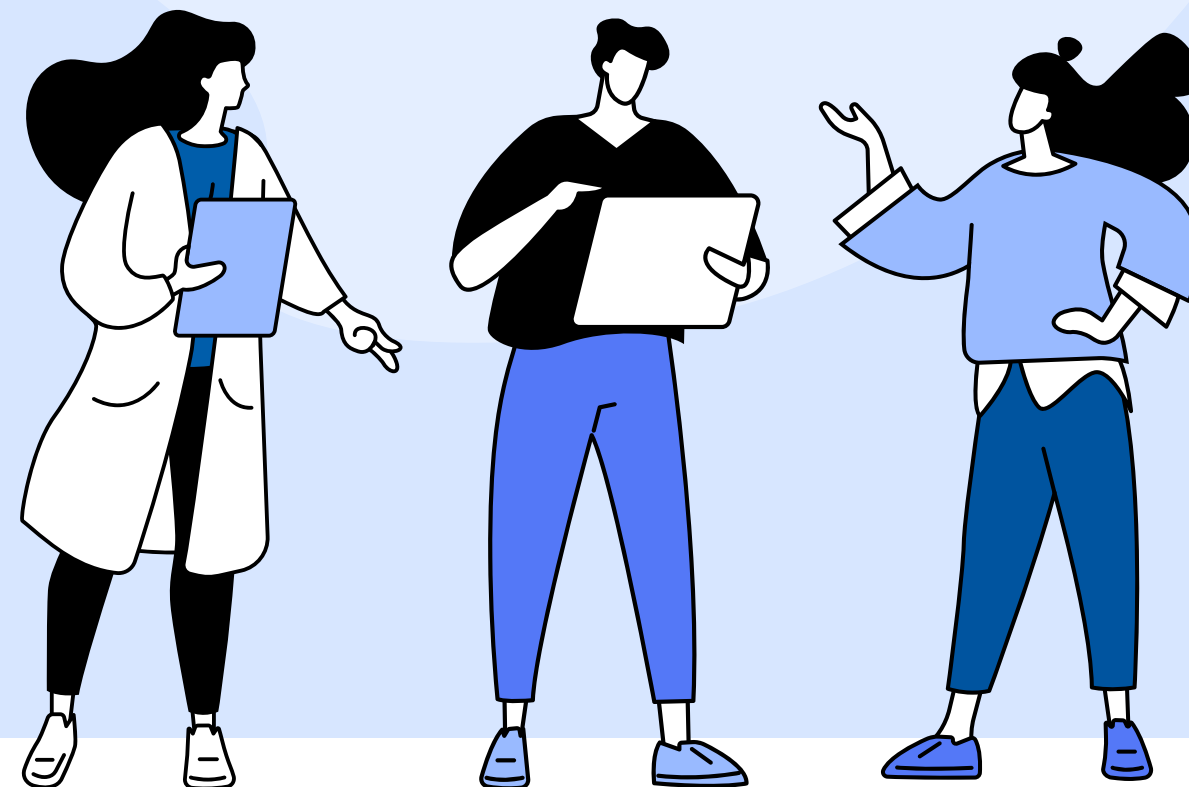
Les axes d'intervention identifiés – misant sur les infrastructures vertes et bleues, favorisant la mobilité durable et optimisant la croissance démographique et économique – permettront de transformer profondément le territoire de Montréal-Est. Les projets de revitalisation et de réaménagement des différents secteurs, qu'il s'agisse du centre-ville historique, des nouveaux milieux de vie urbains, des technopôles industriels écoresponsables ou des zones de transition écologique, s'inscrivent tous dans une démarche cohérente et concertée pour le développement durable de Montréal-Est.

Avec environ 29 millions de pieds carrés de friches industrielles à redévelopper et une superficie municipale comparable à celle du parc du Mont-Royal et du centre-ville de Montréal réunis, la ville dispose d'un potentiel exceptionnel pour redéfinir son espace urbain central. La diversité des initiatives et la complémentarité des secteurs permettront non seulement de répondre aux besoins actuels des citoyens et des entreprises, mais aussi d'anticiper les défis de demain.

Cette vision d'aménagement traduit l'engagement de Montréal-Est à devenir une ville résiliente, prospère et agréable à vivre, où la transition écologique et l'innovation industrielle vont de pair avec l'amélioration de la qualité de vie des habitants. La transformation de Montréal-Est, à la croisée des chemins, ouvre la voie à un avenir durable et inclusif pour tous.

Nous remercions toutes les parties prenantes pour leur contribution et leur engagement envers la réalisation de cette vision.

Ensemble, nous façonnons **le Montréal-Est de demain.**





Une vision pour
Montréal-Est,
**un projet pour
tout le Québec.**

